



## Bienvenue sur IPSC2-France

IPSC2-France est un serveur faisant partie du réseau DMR+. Vous avez accès aux réflecteurs DMR+.

Mais aussi, parce que le but de ce serveur est de permettre à tous de communiquer ensemble, quel que soit le réseau sur lequel on se trouve, vous avez accès aux Talkgroups BrandMeister 2080 à 2089 ainsi que 20820 et 20821, sans oublier le 208 et bien sur le 937.

Ce serveur ne privilégie aucun réseau en particulier, il est au contraire destiné à interconnecter tous les réseaux, sans distinction. Les réseaux et Talkgroups disponibles peuvent être enrichis, si cela est possible techniquement. N'hésitez pas à faire part de vos demandes

spécifiques, si cela est possible, ce sera réalisé.

L'IPSC2 prend également en charge les trames GPS.

**Accès au dashboard :** <http://ipsc2-france.fr/ipsc>

### Disponible sur le TS1 :

- ✓ Talkgroups DMR+ : 208, 2080 à 2089

### Disponible sur le TS2 :

- ✓ Talkgroup 208 (BM)
- ✓ Talkgroups 2080 à 2089 (BM)
- ✓ Talkgroup 20820 Urgences **Attention utiliser le TG 2820** (BM)
- ✓ Talkgroup 20821 Corse **Attention utiliser le TG2821** (BM)
- ✓ TG 20859 BM LILLE **Attention utiliser le TG 2859** (BM)
- ✓ TG 937 Francophone (BM)
- ✓ TG 425 Israel (BM)
- ✓ TG 11 Monde en Français (DMRMARC)
- ✓ TG 21 Europe en Français (DMRMARC)
  
- ✓ Réflecteurs DMR+ (TG 9)
  - Ajout du réflecteur 4310 -> TG 2080 Ile de France
  - Ajout du réflecteur 4837 -> TG 937 Francophone
  - Ajout du réflecteur 4321 -> TG 20821 Corse
  - Ajout du réflecteur 4859 -> TG 20859 Lille

### En prévision :

- ✓ YSF France C4FM : Tests d'interconnexion en cours

✓ ALLStar : Tests d'interconnexion en cours

## Comment se connecter à l'IPSC2 ?

### Pour les MMDVM :

- Port 55555
- Password : 19799178

### Pour les relais Hytera :

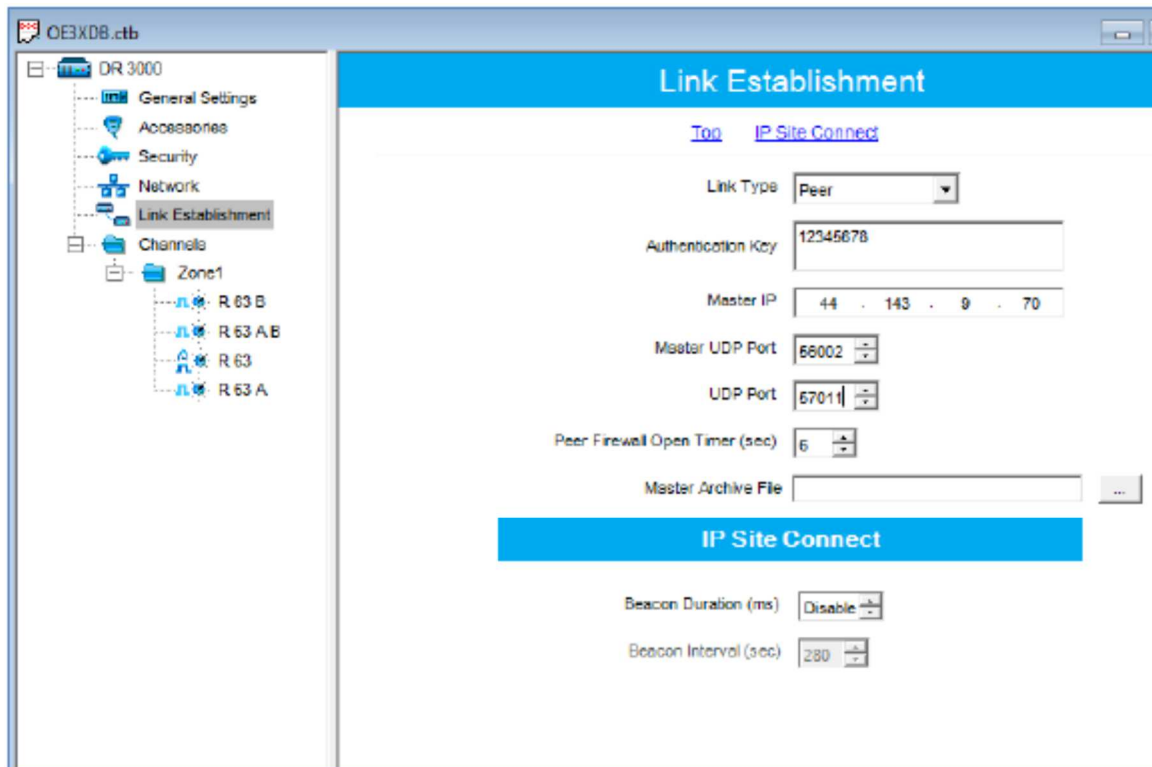
- Master IP : 88.163.131.214
- Ports : voir ci-dessous

The screenshot displays the configuration interface for an RD985 device. On the left is a tree view of settings categories, with 'Network' highlighted. The main area is divided into two sections:

- Basic Setting:**
  - DHCP:
  - Ethernet IP: 192 . 168 . 100 . 53
  - Gateway IP: 192 . 168 . 100 . 1
  - Netmask: 255 . 255 . 255 . 0
  - Manual Set DNS On/Off:
  - DNS Server IP: 0 . 0 . 0 . 0
  - MAC Address: 64 69 BC 04 7D AF
- IP Connect Configuration:**
  - Repeater Type: Slave (dropdown)
  - Jitter Buffer Length: 3 (spinner)
  - Network Authentication Key: [Redacted]
  - Master IP: 213 . 47 . 219 . 169
  - Master UDP Port: 62005 (spinner)
  - IP Connect Networking UDP Port: 62004 (spinner)
  - P2P Firewall Open Timer[sec]: 6 (spinner)
  - IP Multi-site Service:
  - IP Multi-site Service UDP Port: 62006 (spinner)
  - Remote RDAC:
  - Remote RDAC UDP Port: 62007 (spinner)
  - Master Domain Name On/Off:
  - Domain Names: [Empty text box]

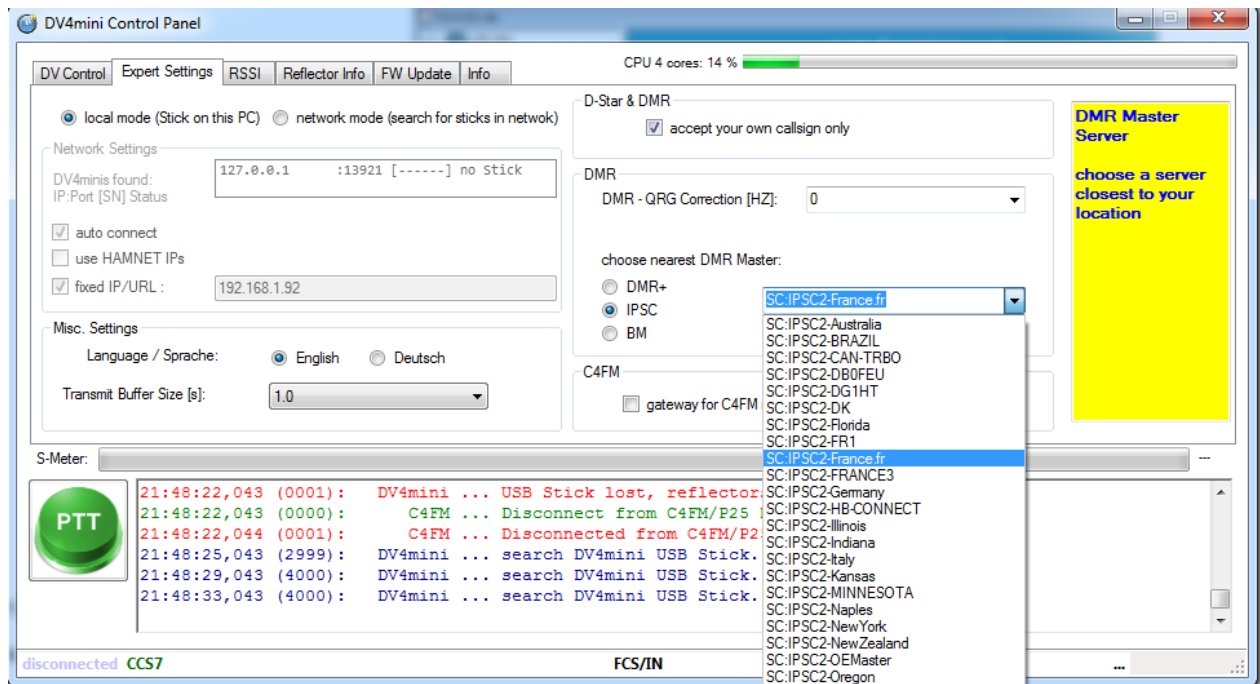
### Pour les relais Motorola :

- Master IP : 88.163.131.214
- Authentication Key : 19799178
- Ports : Voir ci-dessous



### Pour les DV4mini :

- Utiliser le DVControl disponible ici : [http://ccs752.xreflector.net/dv4mini/US\\_2017\\_06\\_03\\_20\\_setup.exe](http://ccs752.xreflector.net/dv4mini/US_2017_06_03_20_setup.exe)
- Choisir IPSC2-France.fr dans la liste IPSC du ControlPanel, onglet expert settings



Pour votre première connexion, IPSC2 met par défaut le TS1 OFF. Si je suis devant la console, je corrigerai, mais je n'y suis pas toujours. Dans ce cas, merci de me signaler votre première connexion à [f1sca@free.fr](mailto:f1sca@free.fr), ainsi que toute question ou demande spécifique.

Les contraintes techniques de l'IPSC2 font que les MMDVM/DVxx se connectant avec un ID à 7 chiffres sont identifiés avec l'ID 901005. Pour cette raison, il est impossible de mettre en service de façon transparente (sans coupure) le TS1, l'IPSC2 refusant de sauvegarder un user avec cet ID (oui c'est contradictoire).

Trois possibilités :

- Utiliser un ID à 6 chiffres (si possible)
- Je valide le TS1 dans les fichiers de configuration du serveur en mode console. Ceci entraîne obligatoirement un redémarrage du serveur pour prise en compte. Afin de ne pas perturber le trafic en cours, j'effectue cette opération à 23h. La coupure dure moins de 30 secondes.
- Utiliser un ID commençant par 1208, à partir de 120810 (les précédents sont utilisés par le système). Vérifier au préalable que cet ID n'est pas utilisé, sur le dashboard.

Bon trafic.....